

Marché n° 11-2025

**« REALISATION D'UN INVENTAIRE
DES ZONES HUMIDES DANS LE
CADRE DU PROJET « ACLIMO »
N°20138 »**

CAHIER DES CHARGES

OCTOBRE 2025



Parc national de la Vanoise

135 rue du docteur Julliand • 73000 Chambéry

Tél. +33 (0)4 79 62 30 54 • Fax : +33 (0)4 79 96 37 18

www.vanoise-parcnational.fr • info@vanoise-parcnational.fr

Table des matières

1. CLAUSES TECHNIQUES PARTICULIERES	4
1.1 MAITRE D'OUVRAGE.....	4
1.2 CONTEXTE DE LA CONSULTATION	4
a) Présentation du Parc national de la Vanoise	4
b) Les alpages du Parc.....	4
c) Les zones humides du Parc	5
1.3 NATURE ET OBJET DE LA PRESTATION	6
a) Zones à prospector	6
b) Les informations à relever par zone humide	12
1.4 DÉROULEMENT DE LA PRESTATION	13
a) Modalités d'échanges et conditions de réalisation	13
b) Calendrier de réalisation.....	13
c) Livrables	14
2. RÈGLEMENT DE CONSULTATION	14
2.1 MODALITÉS DE LA CONSULTATION.....	14
a) Procédure de passation.....	14
b) Forme du marché	14
c) Classification CPV	15
d) Variantes	15
e) Nombre et consistance des lots.....	15
f) Pièces constitutives du marché	15
2.2 CONDITIONS DE REMISE DES OFFRES	15
a) Date limite de réception des offres	15
b) Transmission sur support papier.....	15
c) Transmission électronique.....	16
d) Délai de validité des offres.....	16
e) Présentation de l'offre.....	16
2.3 NÉGOCIATION DES OFFRES	17
2.4 JUGEMENT DES OFFRES	17
3. CLAUSES ADMINISTRATIVES PARTICULIÈRES	18
3.1 DURÉE DU MARCHÉ - DÉLAIS D'EXÉCUTION.....	18
a) Durée du marché.....	18



b)	Délais d'exécution	18
c)	Pénalités	18
3.2	PRIX ET RÈGLEMENT	18
a)	Forme des prix	18
b)	Modalité de règlement	18
c)	Avance	19
d)	Retenue de garantie	19
e)	Délai de paiement	19
3.3	LITIGES	19
4.	RENSEIGNEMENTS COMPLÉMENTAIRES.....	19
5.	DEROGATIONS AUX DOCUMENTS GENERAUX	20
6.	ANNEXES	21



1. CLAUSES TECHNIQUES PARTICULIERES

1.1 MAITRE D'OUVRAGE

Parc national de la Vanoise
135, rue du Dr Julliand
73000 Chambéry

Téléphone : 04.79.62.30.54

Le pouvoir adjudicateur : Monsieur Xavier EUDES, Directeur

1.2 CONTEXTE DE LA CONSULTATION

a) *Présentation du Parc national de la Vanoise*

Le Parc national de la Vanoise (PNV) est un établissement public de l'État, créé en 1963, placé sous la tutelle du ministère de la transition écologique. Il fait partie des 11 parcs nationaux que compte le territoire français. Il a comme missions principales la préservation des espèces, des habitats et des ressources naturelles ; la connaissance et l'accueil de la recherche scientifique ; l'accueil, la sensibilisation du public et l'éducation à l'environnement ; l'accompagnement du développement local et durable. Le territoire du Parc national de la Vanoise est situé dans le département de la Savoie (région Auvergne-Rhône-Alpes).

b) *Les alpages du Parc*

Le Parc national de la Vanoise est marqué par une forte présence du pastoralisme. L'élevage et la production de fromage, notamment du beaufort, est une activité traditionnelle qui a façonné le paysage et caractère du territoire.

Les alpages se situent sur des milieux naturels variés (Sous-bois pâturés, landes, pelouses, éboulis végétalisés...) qui couvrent une richesse importante en termes de biodiversité. Il couvre 28% de la surface du cœur du parc et sont situés entre 2000 et 2800 m d'altitude.

Le parc joue un rôle d'accompagnement des acteurs locaux sur ces thématiques, et travaille avec les agriculteurs pour définir les systèmes d'exploitation économiquement et environnementalement pertinents en cœur de Parc, notamment dans un contexte de changement climatique.



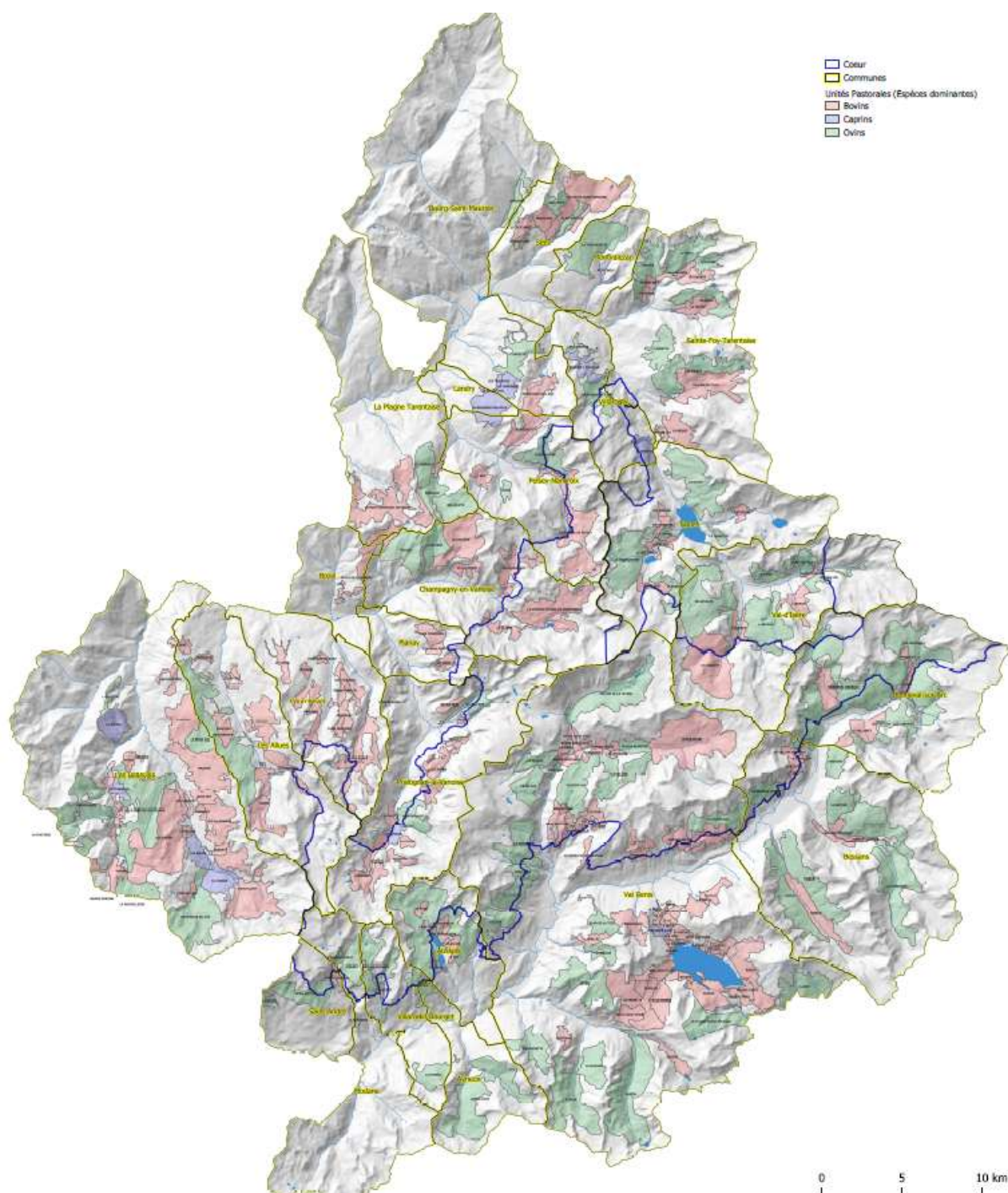


Figure 1 : Alpagnes du Parc national de la Vanoise (source : PNV)

c) Les zones humides du Parc

Entre haute montagne et eaux courantes, les zones humides forment des paysages caractéristiques et sensibles. Outre leur grande diversité biologique, les zones humides jouent



un rôle essentiel dans la rétention des masses d'eau, la qualité de la ressource en eau et dans la régulation des régimes hydrauliques des cours d'eau de montagne. Le maintien des zones humides constitue l'un des enjeux les plus importants pour la préservation de la ressource en eau face au changement climatique.

Des inventaires de ces zones humides ont été menés en cœur de parc, en se concentrant sur celles de grande taille (supérieures à 1000 m²), et avec les moyens et outils de l'époque. Néanmoins, les petites zones humides sont les plus représentées en tête de bassin versant, sur les alpages, et c'est la préservation de leur ensemble qui permet le maintien de leurs fonctionnalités. Le PNV cherche donc à compléter l'inventaire existant pour améliorer sa connaissance des zones humides du territoire, en particulier en cœur du parc national.

1.3 NATURE ET OBJET DE LA PRESTATION

Le PNV souhaite réaliser un inventaire des zones humides situés en cœur de parc. Cette étude permettra d'améliorer la connaissance de ces milieux (localisation, état, pressions) et de leurs interactions avec le pastoralisme pour mieux les préserver. La présente consultation vise à sélectionner un prestataire pour compléter la réalisation de l'inventaire existant au sein du PNV.

Cette prestation de service est réalisée dans le cadre du projet ACLIMO n°20138, cofinancé par l'Union européenne au titre du Fonds Européen de Développement Régional (FEDER) et de son programme de coopération territoriale transfrontalière Interreg VI-A Italie-France AL-COTRA 2021-2027. Le projet ACLIMO a pour objectif d'accompagner le territoire dans le défi du changement climatique et de la diminution de la disponibilité en eau, tout en préservant le patrimoine naturel. Il prévoit une action d'amélioration de l'état de connaissance des alpages les plus exposés aux changements climatiques (action 4.2). C'est dans le cadre de cette action qu'est réalisé l'inventaire des zones humides.

Le prestataire réalisera l'inventaire des zones humides en s'inspirant de la méthodologie déjà mise en œuvre par le Parc national des Ecrins pendant l'été 2025.

La méthode d'inventaire est la suivante :

a) Zones à prospecter

Les unités géographiques choisies pour l'inventaire des zones humides sont clairement définies (voir Figure 2). Le prisme de l'inventaire est le recensement exhaustif des zones humides sur une zone géographique afin d'identifier l'interaction entre les zones humides et le pastoralisme actuelle ainsi que d'éviter des interactions futures. Les contours des unités pastorales sont fournis. L'objectif **étant l'inventaire exhaustif des zones humides d'une superficie de plus de 500 m² au sein de chaque zone, le travail de terrain nécessite d'évoluer en terrain montagnard hors sentiers**. L'effort d'inventaire exclu les zones entièrement minérales ou constituées de glaciers. Cependant les lacs proglaciaires sont à inventorier.

La zone devant être prospectée de manière prioritaire est la zone aval du bassin-versant de la Rocheure (4198 ha). Elle se situe sur la commune de Val Cenis.

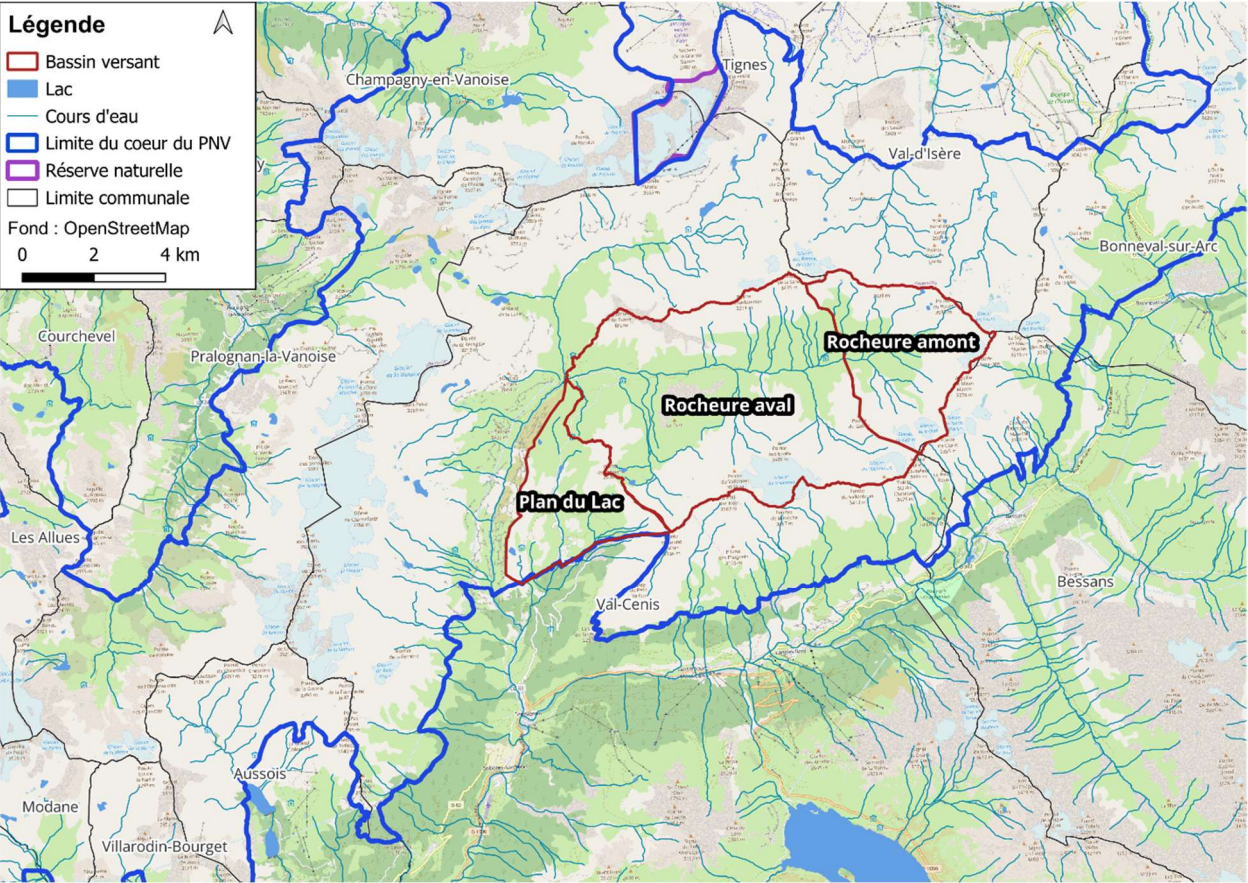
Deux zones supplémentaires, situées également sur la commune de Val Cenis, pourraient être prospectées selon les propositions des prestataires : la zone amont du bassin versant de la Rocheure (1450 ha) et le secteur de Plan du Lac (1130 ha).

Les différents secteurs font chacun l'objet de bons de commande spécifiques afin d'être



chiffrés indépendamment. Cependant, la proximité géographique des deux zones supplémentaires avec la zone prioritaire (zone aval du bassin versant de la Rocheure) est à prendre en compte, ainsi que les réunions qui seront mutualisées. L'intégralité des bons de commande retenus seront spécifiés au début de la prestation, afin que le prestataire puisse organiser son planning en conséquence.

Nom du bassin-versant	Surface (ha)	Surface dans l'unité pastorale (ha)	Surface englacée (ha)
Rocheure amont	1450	487	245
Rocheure aval	4198	1694	393
Plan du lac	1130	872	0



En

Figure 2 : Localisation des zones à prospecter



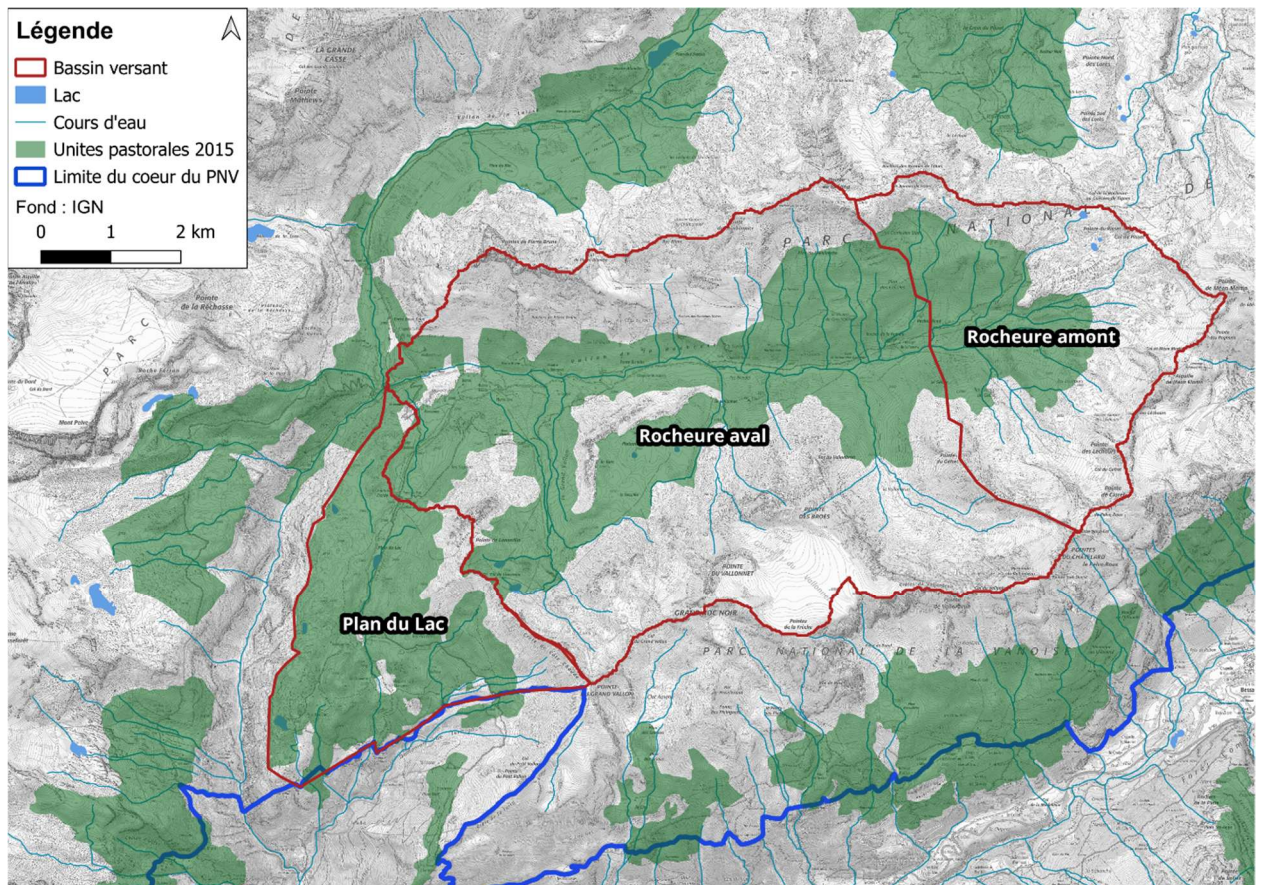


Figure 3 : Localisation des unités pastorales au sein des zones à étudier

Pour faciliter la prospection, un travail cartographique de localisation des zones humides déjà recensées est fourni en annexe 2. Il sera à considérer comme une aide seulement, ne représentant pas de manière exhaustive la localisation des zones humides. Les zones humides déjà recensées devront également faire l'objet de relevé d'information concernant l'état de conservation et les menaces.

Sur la zone aval du bassin versant de la Rocheure, 39 zones humides ont été identifiées, dont 18 en provenance de l'inventaire départementale.

Sur la zone amont du bassin versant de la Rocheure aucune zone humide n'est identifiée pour le moment

Sur la zone de Plan du Lac, 13 zones humides ont été identifiées, dont 11 en provenance de l'inventaire départementale.

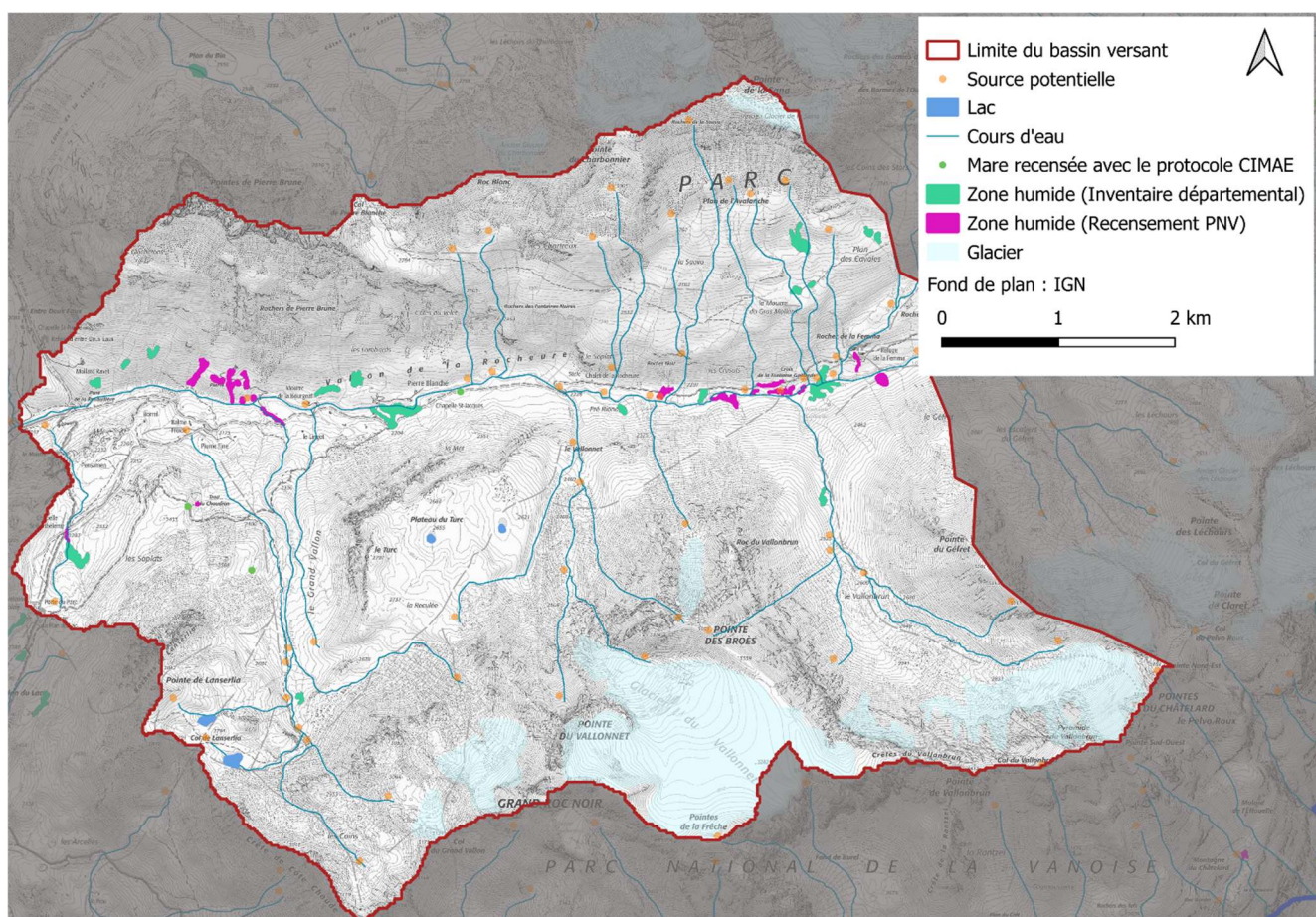


Figure 4 : Localisation des zones humides identifiées sur le bassin versant aval de la Rocheure

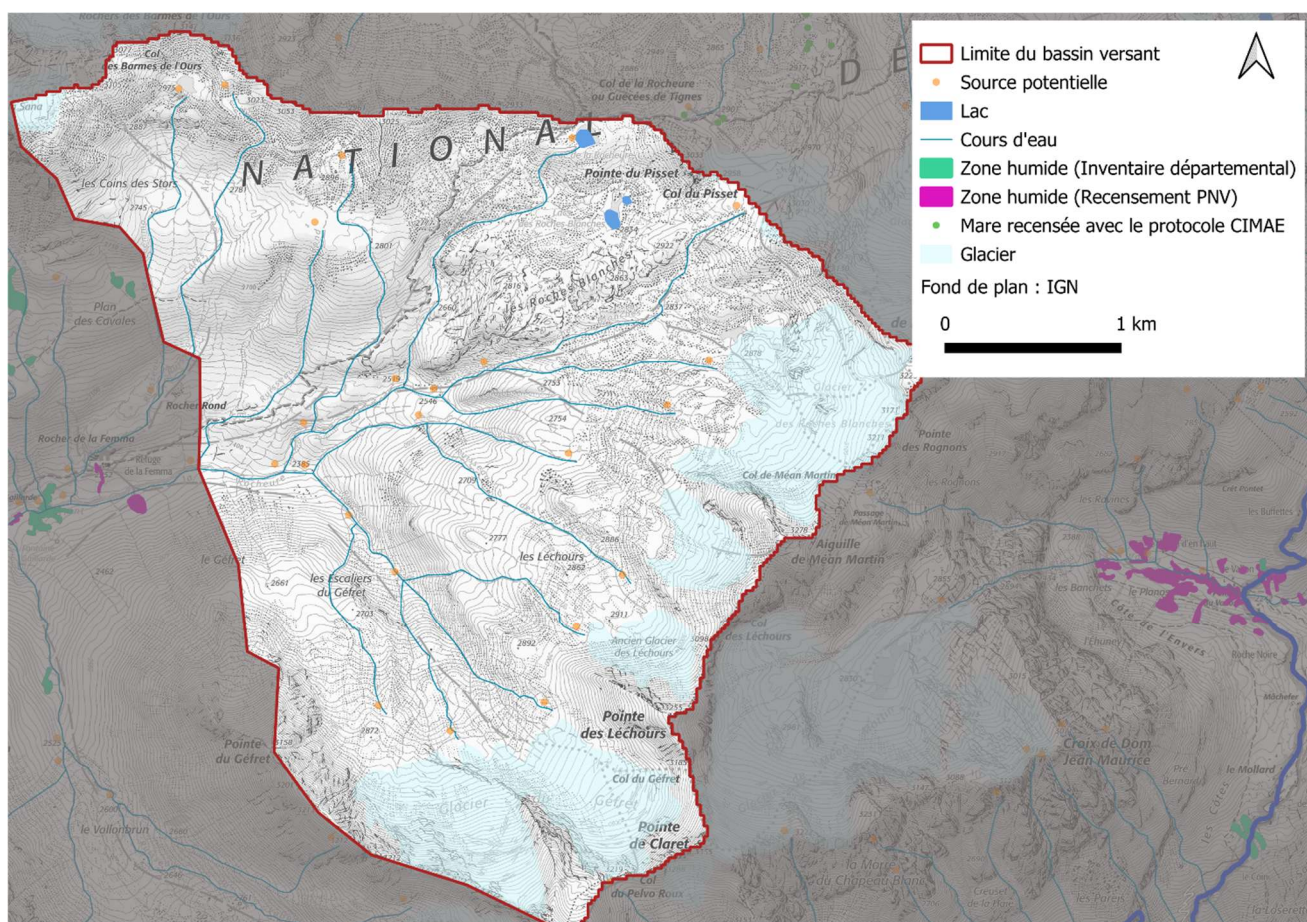


Figure 5 : Localisation des zones humides identifiées sur la zone amont du bassin versant de la Rocheure

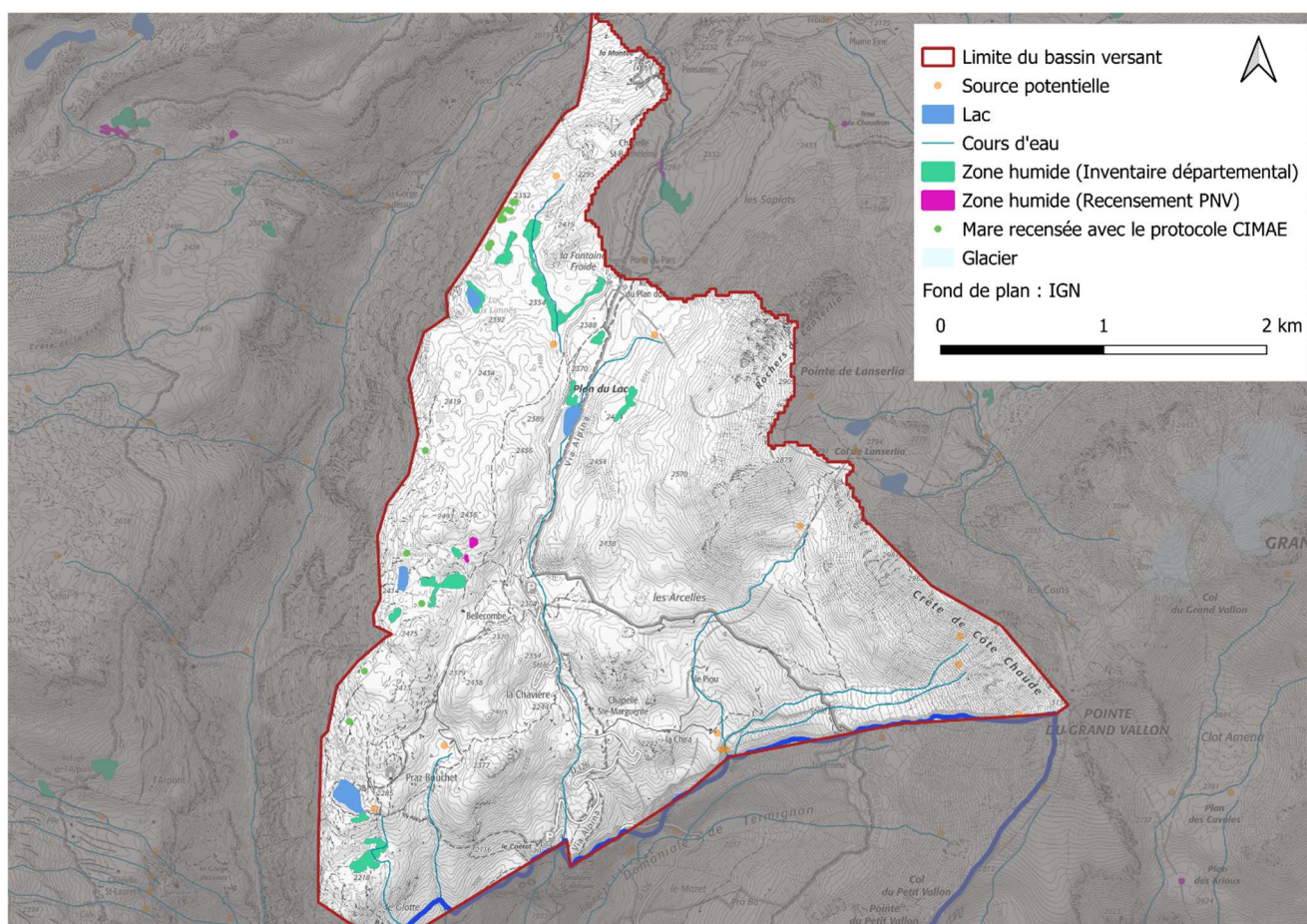


Figure 6 : Localisation des zones humides identifiées sur la zone de Plan du Lac

Les données de prélocalisation des milieux humides développées par PatriNat¹ ou les données développées dans le cadre du projet CIMAIE² devront également être prises en compte.

Un travail de pré cartographie devra être réalisé par le prestataire avec les données énumérées ainsi que les orthophotos disponibles, notamment celle de 2006 qui permet de bien identifier les zones humides.

Les prestataires pourront bénéficier des logements du parc, comprenant des lits et coin cuisine, pendant la phase de terrain sous réserve de leur disponibilité. Ils sont situés au sein des refuges gérés par le Parc. Des refuges gérés ou non par le parc sont également présents sur le secteur, permettant au prestataire de loger et se nourrir à des points stratégiques pour les journées terrain. Le bivouac est interdit en cœur de parc.

¹ <https://www.patrinat.fr/fr/cartographie-nationale-des-milieux-humides-7187>

² <https://www.fne-aura.org/actualites/haute-savoie/cimae-les-mares-d-altitude-ont-besoin-de-vous/>

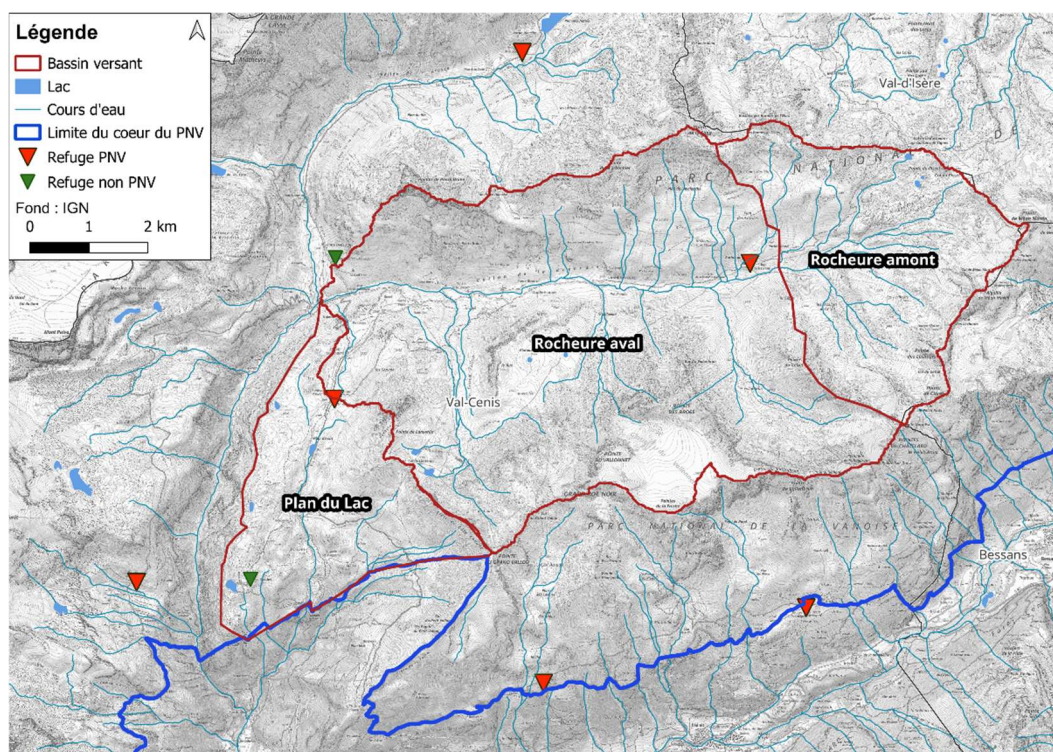


Figure 7 : Localisation des refuges

b) Les informations à relever par zone humide

L'objectif de la prestation est d'identifier l'intégralité des zones humides d'une superficie de plus de 500 m², ainsi que toutes les zones humides rencontrées lors de la phase terrain en dessous de ce seuil.

Pour chaque zone humide identifiée, un formulaire est à remplir au format numérique via une application au choix du prestataire. La prise de photographies complémentaires indexées aux zones humides est également souhaitée. Le formulaire est présenté en annexe 3. Il reprend la méthode développée par le PNE, adaptée néanmoins au contexte propre en cœur du parc national de la Vanoise. Ce formulaire pourra évoluer à la marge d'ici le début de la prestation ou sur proposition du prestataire.

Les données issues des formulaires remplis sur le terrain devront ensuite pouvoir être automatiquement importées dans une base de données interne au PNV. Cette base de données, sous format de projet QGIS, sera mise à disposition du prestataire.

Le contour géographique de chaque zone humide inventoriée est une donnée à saisir. Cette information géographique sera automatiquement importée dans la base de données interne au PNV avec les autres données du formulaire.

L'application choisie par le prestataire devra permettre de tracer le contour des zones humides, remplir un questionnaire et indexer des photographies et être compatible avec les bases de données et les outils du PNV.

En option, le prestataire pourra également proposer une méthodologie simple pour connaître l'épaisseur de sol à composante organique, notamment à l'aide d'une canne sonde télescopique. Cette donnée permettra de compléter l'inventaire tourbière. Cette option devra être proposée indépendamment et chiffrée pour chaque zone.

Pour finir, si le prestataire dispose de connaissance en amphibiens, leur identification pourra être un plus afin de pouvoir compléter le protocole développé dans le cadre du projet CIMAIE : <https://www.fne-aura.org/actualites/haute-savoie/projet-cimae-le-programme-de-sciences-participatives-pour-les-naturalistes/>

1.4 DÉROULEMENT DE LA PRESTATION

a) Modalités d'échanges et conditions de réalisation

Pour mener à bien ce projet, le PNV tient à la collaboration la plus étroite et continue entre le prestataire sélectionné et la chargée de projet ACLIMO du PNV affectée au projet, à tous les stades de la production. Un interlocuteur devra être désigné par le prestataire pour communiquer avec la chargée du projet ACLIMO et le suivi administratif.

Une réunion au début de la prestation fixera les modalités d'échanges et de suivis, ainsi que le planning opérationnel. Cette première réunion s'effectuera préférentiellement en présentiel. D'autres réunions auront lieu en visioconférence pour faire des points d'avancement de la réalisation de la prestation. Une réunion de clôture présentant le travail réalisé s'effectuera en également de manière préférentielle en présentiel.

> Équipe projet

- Pour le suivi technique de la mission :
Camille ROGEAUX, chargée du projet ACLIMO – interlocutrice désignée pour le suivi du projet.
- Pour le suivi administratif du marché :
Stéphanie BELLEMIN-NOEL, gestionnaire comptable,
Nathalie ORTEGA, gestionnaire comptable.

Le prestataire sera par ailleurs susceptible de rentrer en contact avec d'autres agents du PNV (Chargés de mission agro-environnement, flore et végétation, et sciences et milieux naturels, agents de terrain, agents administratifs).

b) Calendrier de réalisation

Calendrier de réalisation

- Remise des offres : Le 18/11/2025 à 16h00
- Démarrage de la prestation : à la notification
- Réalisation :
 - De janvier à avril 2026 : échanges entre l'équipe projet du PNV et le prestataire sur la méthode d'inventaire, la zone à prospecter, la méthode de saisie des données.
 - De juin à mi-septembre 2026 : inventaire sur le terrain et saisie des données avant le 20 septembre 2025.
 - Le travail de terrain devra être réalisé pendant les mois de mai à août 2025, en fonction de la phénologie de la végétation des zones humides, et du déneigement.



c) Livrables

- 1) Un compte-rendu d'opération détaillant le travail réalisé. Il contiendra *a minima* :
 - La zone prospectée, notamment en cas de parcours non exhaustif du bassin versant (ce cas devant avoir été présenté lors des points d'avancement avec le PNV, argumenté par le prestataire et validé par le PNV). Une carte de la zone prospectée du bassin-versant devra être fournie au format SIG.
 - Une compilation de l'ensemble des zones humides prospectées, avec leur contour géographique, le formulaire affilié et les photographies indexées, au format SIG.
- 2) Les supports de présentation du travail réalisé lors de la réunion de lancement, des points d'avancement, et de clôture au format .ppt. Les présentations reprendront les éléments du compte-rendu d'opération. Le prestataire ajoutera son avis sur la méthode d'inventaire des zones humides utilisée.

2. RÈGLEMENT DE CONSULTATION

2.1 MODALITÉS DE LA CONSULTATION

a) Procédure de passation

Marché de service passé selon la procédure adaptée (Code de la commande publique et notamment ses articles L2123-1 et R2123-1).

b) Forme du marché

Le présent marché est un accord cadre à bons de commande avec un montant maximum de 28 000 € HT pour la durée totale du marché (cf. articles R2162-1 à 6 et R2162-13 et 14 du Code de la Commande Publique).

L'émission de bons de commande s'effectue sans négociation ni remise en concurrence préalable du titulaire, selon les modalités expressément prévues au marché.

Les bons de commande sont des documents écrits adressés par le pouvoir adjudicateur au titulaire du marché. Ils précisent les conditions d'exécution des prestations décrites dans le marché (quantité, date, lieu et modalités de livraison).



c) Classification CPV

71351700 (Code principal)
71351500 (Code secondaire)
71351900 (Code secondaire)

d) Variantes

Les variantes techniques sont acceptées mais une réponse de l'entreprise à l'offre de base décrite dans le présent cahier des charges est impérative.

e) Nombre et consistance des lots

Le présent marché est un lot unique.

Le prestataire devra accomplir la totalité de la prestation, en s'entourant si besoin de sous-traitants.

f) Pièces constitutives du marché

Les pièces constitutives du marché sont les suivantes :

- le présent cahier des charges, y compris ses annexes,
- le bordereau des prix (BP) ou le détail quantitatif estimatif (DQE) ou la décomposition du prix global et forfaitaire (DPGF).
- l'acte d'engagement.

Le maître d'ouvrage se réserve la possibilité d'apporter des modifications de détail du cahier des charges, au plus tard 10 jours avant la date limite de réception des offres.

Cette disposition reste valable dans le cas où cette date serait reportée.

Les candidats doivent alors répondre sur la base du dossier modifié sans pouvoir élever aucune réclamation à ce sujet.

2.2 CONDITIONS DE REMISE DES OFFRES

a) Date limite de réception des offres

Les offres doivent parvenir à M. le Directeur **avant le :**

18 novembre 2025 à 16h00

sous peine de ne pas pouvoir être retenues.

b) Transmission sur support papier

Aucune offre ne peut être transmise sur support papier. Seules les offres transmises par voie



électronique seront analysées – cf. § suivant.

c) Transmission électronique

Seules les offres électroniques sont acceptées. Ces offres doivent nécessairement être transmises par le biais du site www.marches-publics.gouv.fr.

L'entreprise peut, si elle le souhaite, transmettre une copie de sauvegarde de son offre sur une clé USB ou sur papier pour parer à toute éventualité de dysfonctionnement.

La copie de sauvegarde est la copie de l'intégralité des données constituant l'offre. Elle doit être transmise dans les mêmes conditions de forme et de délai que l'offre principale, faute de quoi elle sera rejetée. La copie de sauvegarde ne peut être analysée que dans l'éventualité où l'entreprise peut justifier du dépôt d'une offre électronique, le cas échéant défectueuse, sur le site www.marches-publics.gouv.fr.

Si elle est ouverte à la place de l'offre principale, elle s'y substitue totalement. La copie de sauvegarde doit donc contenir tous les éléments requis et être signée comme l'offre principale.

Cette éventuelle copie de sauvegarde doit être remise sous pli cacheté contre récépissé ou envoyées par voie postale avec accusé de réception à :

Monsieur le Directeur du Parc national de la Vanoise –
135, rue du Dr Julliand – 73000 CHAMBERY

Enveloppe portant la mention :

« *COPIE DE SAUVEGARDE - Offre pour le marché de REALISATION D'UN INVENTAIRE DES ZONES HUMIDES DANS LE CADRE DU PROJET « ACLIMO » N°20138* » - NE PAS OUVRIR ».

d) Délai de validité des offres

Il est de 160 jours à compter de la date limite de remise des offres.

e) Présentation de l'offre

L'offre doit être entièrement rédigée en langue française.

Le candidat est informé que l'administration souhaite conclure le marché en euros.

L'offre à remettre comprend **obligatoirement** :

- Le présent cahier des charges signé sur la dernière page (avec date, nom du signataire et cachet de l'entreprise), ou signé électroniquement avec production d'un certificat de signature électronique,
- L'acte d'engagement complété et signé (avec date, nom du signataire et cachet de l'entreprise), ou signé électroniquement avec production d'un certificat de signature électronique,
- Le bordereau des prix issu du dossier de consultation, complété et signé (avec date, nom du signataire et cachet de l'entreprise), ou signé électroniquement avec



production d'un certificat de signature électronique

- Une note technique précisant la façon dont le titulaire envisage de décliner concrètement le présent cahier des charges (moyens matériels, humains, organisation et modalités pratiques pour la réalisation des prestations définies par le présent cahier des charges, calendrier ...),
- Les formulaires DC1 et DC2 complétés ou le D.U.M.E. qui devra être rédigé intégralement en langue française,
- En cas de sous-traitance, le(s) sous-traitant(s) doit (doivent) obligatoirement être déclaré(s).
- En cas de co-traitance, la nomination d'un mandataire est obligatoire.
- Des références récentes (10 maximum datant de moins de 3 ans) relatives à des prestations similaires dont une partie en terrain de montagne
- Un planning prévisionnel de réalisation des prestations et livraison de l'inventaire.

2.3 NÉGOCIATION DES OFFRES

Les offres pourront être négociées avant sélection du prestataire, à l'appréciation du maître d'ouvrage, avec les 2 entreprises les mieux-disantes.

Conformément aux dispositions du Code de la Commande Publique, le pouvoir adjudicateur se réserve la faculté de recourir à la négociation avant sélection du prestataire. S'agissant cependant d'une simple faculté, les candidats sont avertis que le marché peut être attribué sur la base des offres initiales sans négociation.

En cas de négociation, celles-ci se déroulent selon les modalités suivantes :

- Les deux candidats les mieux-disants sont invités à participer à la négociation, sur des éléments qui leur seront communiqués à cette occasion et qui peuvent notamment porter sur le prix ;
- La négociation s'effectue par courriel, courrier et/ou au cours d'entretiens ;
- A l'issue de la négociation, les candidats peuvent, dans un délai identique à tous et préalablement fixé, remettre une nouvelle offre ou maintenir leur offre initiale.

2.4 JUGEMENT DES OFFRES

Les critères de choix de l'offre la mieux-disante sont, par ordre de priorité décroissant (et avec la note correspondante), les suivants :

Les critères de sélection sont notés sur 100 :

1. Le coût de la prestation : 40 %
2. La capacité à respecter le calendrier indiqué : 20%



3. Expérience du travail en montagne : 10 %
4. Connaissances et expériences sur l'identification des spécimens à l'espèce sur les groupes taxonomiques concernés, et sur les zones humides : 20 %
5. Compétences en SIG (système d'information géographique) : 10 %

Le prestataire devra donc clairement se positionner sur ces 5 critères

3. CLAUSES ADMINISTRATIVES PARTICULIÈRES

Les clauses administratives particulières ci-dessous viennent en complément ou en substitution des dispositions du cahier des clauses administratives générales pour les marchés de fournitures courantes.

3.1 DURÉE DU MARCHÉ - DÉLAIS D'EXÉCUTION

a) Durée du marché

Le marché débutera à la notification du marché pour une durée de 10 mois.

b) Délais d'exécution

La prestation doit être effectuée au plus tard le 15 octobre 2026.

c) Pénalités

Par dérogation à l'article 14.1.1. du CCAG FCS les pénalités pour retard sont fixées de manière forfaitaire :

Elles seront de 45 € par jour calendaire de retard non dûment justifié et constaté contradictoirement.

3.2 PRIX ET RÈGLEMENT

a) Forme des prix

Les prestations objet du marché sont réglées par application d'un prix global et forfaitaire.

Les prix sont fermes et définitifs.

Les prix sont établis en euro hors taxes. Le montant de la T.V.A. correspond au taux applicable au moment du fait générateur (exécution des prestations).

b) Modalité de règlement

Les factures sont établies sur la base du bordereau des prix remis à l'offre.



Pour être payées, les factures devront comporter obligatoirement la mention du projet « ALCOTRA - ALCIMO n°20138 »

Conformément au décret n° 2016-1478 du 2 novembre 2016 relatif au développement de la facturation électronique, les factures seront envoyées par voie électronique sur le portail mutualisé Chorus Pro à l'adresse suivante : <https://chorus-pro.gouv.fr>.

Le paiement est effectué par virement administratif.

c) Avance

Une avance de 20 % maximum peut être accordée au titulaire si le montant initial du marché est supérieur à 50 000 € H.T et dans la mesure où le délai d'exécution est supérieur à deux mois.

L'avance est remboursée par précomptes sur les sommes dues au titulaire dans les conditions de l'article R2191-11 et 12 du Code de la commande publique).

d) Retenue de garantie

Sans objet

e) Délai de paiement

Le délai de paiement est de 30 jours à compter de la réception de la facture par le pouvoir adjudicateur.

3.3 LITIGES

En cas de litige, les parties s'engagent à régler leurs conflits à l'amiable.

A défaut, le tribunal administratif dans le ressort duquel se situe le siège du Parc national de la Vanoise est seul compétent.

4. RENSEIGNEMENTS COMPLÉMENTAIRES

Pour obtenir tous les renseignements complémentaires qui leur seraient nécessaires au cours de leur étude, les candidats devront faire parvenir une demande via la plateforme www.marches-publics.gouv.fr.

Les réponses aux dernières questions seront publiées au plus tard le 24 octobre 2025.

Attention, seules les entreprises ayant retiré le dossier en s'identifiant recevront les réponses ou modifications. Les entreprises qui téléchargent le DCE d'une manière anonyme ne recevront pas les informations.



5. DEROGATIONS AUX DOCUMENTS GENERAUX

Les dérogations explicitées dans les articles désignés ci-après sont apportées aux articles suivants des documents et des normes françaises homologuées ci-après :
L'article 3.1 c) pénalités déroge à l'article 14.1.1. du CCAG FCS.

Visa du prestataire (précédé de la mention « lu et approuvé »,

A le

(Nom du signataire et cachet)



6. ANNEXES

Le contenu des annexes jointes présent cahier des charges est précisé ci-dessous. Pour visualiser les fichiers SIG, un logiciel comme QGIS peut être utilisé, téléchargeable à ce lien : <https://qgis.org/download/>

Annexe 1 :

L'annexe 1 contient un lien vers les fichiers cartographiques permettant de préciser la localisation des zones listées

- Un fichier SIG « Emprise_Etude_ZH » contenant la couche de la zone prioritaire et les deux zones supplémentaires ;
- Un fichier SIG « AOA_PNV » (aire optimale d'adhésion du Parc national de la Vanoise) et « Cœur_PNV » (cœur du Parc national de la Vanoise).
- Un fichier SIG avec les unités pastorales par zone « UP_Etude_ZH »
- Un fichier SIG « glaciers_Rocheure » avec les limites des glaciers à titre indicatif

Annexe 2 :

L'annexe contient les couches présentes dans les cartographies des zones humides :

- L'inventaire départemental ;
- L'inventaire interne du PNV
- Les couches du protocole CIMAE :
 - o ZH_MaresCIMaE_simple
 - o ZH_MaresCIMaE_protocolenaturaliste
 - o ZH_MaresCIMaE_suivi_simple
- Les sources identifiées : Sources_Etude_ZH

Annexe 3 :

Cette annexe est un tableau présentant la proposition de formulaire à remplir lors de l'inventaire zones humides. Attention, ce formulaire ne contient pas l'étape de saisie du contour géographique de la zone humide (cf. partie 1.3b) du CC).

